

# GYORSJELENTÉS

## a különböző családtámogatási rendszerek eloszlási mintázatáról

### BECSLÉS

Készítette: Mózer Péter

A következőkben a pénzbeli családtámogatási ellátások közül a három fő ellátást (családi pótlék, rendszeres gyermekvédelmi támogatás [rgyt], családi adókedvezmény) elosztási szempontból vizsgálom. Munkám célja annak bemutatása, hogy a hozzáférés megváltoztatása hogyan befolyásolja az elosztás mintázatát.

Ehhez egyfelől a KSH Háztartás-statisztikai adatfelvétel (2002) adatbázisából készített almintát használom. Másfelől a 2004. évi adótáblát.

Az almintá: Azon gyermekes (20 éven aluli gyerekek) háztartások, ahol a következő ellátásokból legalább egyet kap a háztartás. Ezek a következők: családi pótlék, rgyt, adókedvezmény. Utóbbi esetben a kedvezmény értékei nem százszázalékosan egyeznek meg a háztartás-statisztikai felvétel adataival, mert – az elemezhetőség érdekében – az adatokat a 2004. évi adótáblán le kellett futtatni, így küszöbölve ki a „hibás” értékeket („hibás” értékek= a törvényi előírások szerint nem lehetségesek).

Hangsúlyozni szükséges, hogy a közölt adatok **csak becslések**. Becslések, tehát ezek az összefüggések tendenciájukat tekintve érvényesek, de egzakt pontosságuk megkérdőjelezhető. További bizonytalansági tényező, hogy nem ismerjük pontosan az adóterhelést. Ebben az esetben is becsléssel élek (21,5%), ami – természetesen – tovább nehezíti a pontos összehasonlítás lehetőségét.

### Különböző megoszlási mintázatok

Három különböző családtámogatási rendszer eloszlását hasonlítom össze. Ezek a következők:

- A. A háztartás-statisztikai felvétel korrigált adataiból összeállított struktúra. (CSALÁDTÁMOGATÁS KSH)
- B. A három ellátás összevonásával, bruttósításával, majd adóztatásával készített struktúra (ÖSSZEVONT CSALÁDTÁMOGATÁS).
- C. Mindhárom ellátás az adórendszeren keresztül folyósítódik. A bruttósítás után egyrészt az adókedvezmény összege felső plafonhoz kötődik (2002. évi bruttó kereset 2,5-szeresse), másrészt a másik két ellátás vonatkozásában úgy növekszik az adóalap, hogy e két ellátás után 25%-os adó-alapkedvezmény kapcsolódik (2x ADÓKEDVEZMÉNNYEL CSALÁDTÁMOGATÁS).



- az adókedvezmény 23%,
- a családi pótlék 15%,
- az rgyt 1%

esik ebbe a jövedelmi intervallumba.

Ha ekvivalens jövedelem alapján képzett jövedelmi tizedek szerint számolunk, a megoszlási arányok nem változnak számottevő mértékben.

Az ellátások összegét az is befolyásolja, hogy az egyes tizedekben a gyerekek száma eltérő.

## 2. táblázat

*Gyerekek megoszlása*

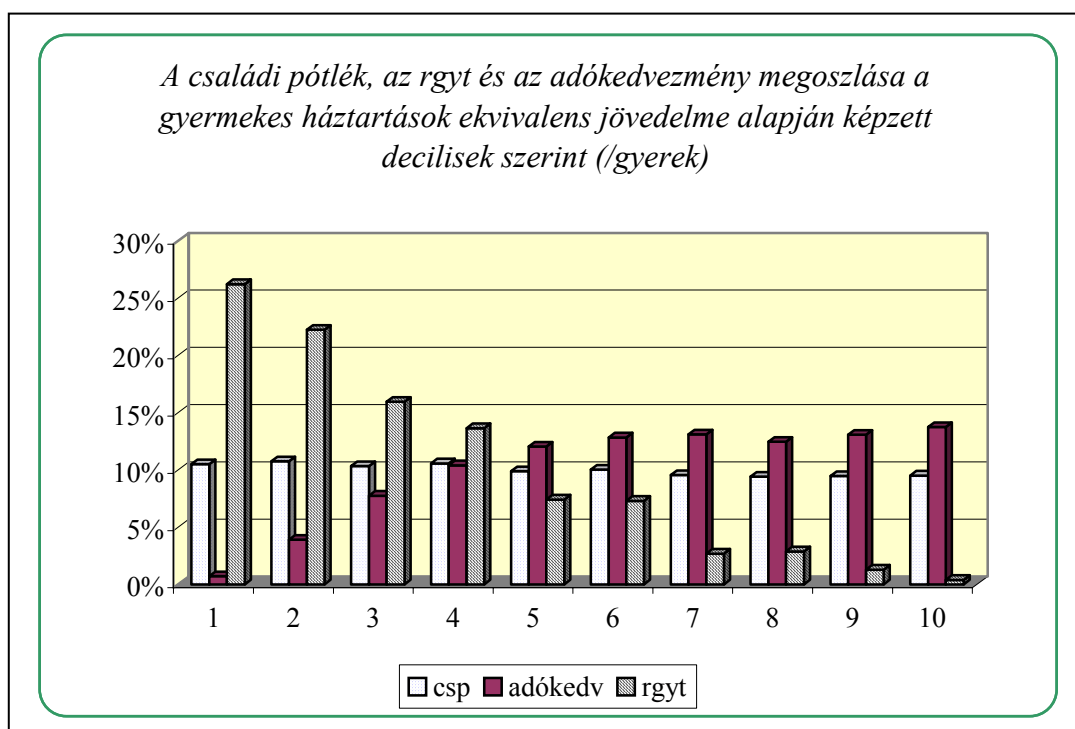
	Legalsó decilis	2.	3.	4.	5.	6.	7.	8.	9.	Legfelső decilis
Egy főre jutó	2,12	1,92	1,89	1,77	1,66	1,55	1,51	1,41	1,44	1,38
Fogyasztási egységre jutó	1,95	1,89	1,85	1,69	1,67	1,61	1,53	1,49	1,47	1,48

A továbbiakban ezért az egyértelműbb kép érdekében az ellátások egy gyerekre jutó értékét vesszük alapul. Az ellátások egy gyerekre jutó értékeinek megoszlása alapján határozottan állíthatjuk, hogy míg az rgyt alulra, addig az adókedvezmény felülre céloz. A családi pótlék megoszlása egyenletesnek mondható.

Az rgyt tehát inkább koncentrálódik a jövedelemskála aljára, hiszen a népesség alsó harmada 64%-ban részesedett ebből az ellátásból. Az adókedvezmény esetében 5. tizedig vették igénybe a támogatások 35 százalékát, Sokatmondó adat, hogy a felül (felső két decilis) lévő háztartások összértéke alig marad el az előzőben írt értéktől (27%).

A családi pótlék tekintetében az alsó harmadba (1-3. decilis) eső népességre a támogatás nem egészen egyharmada jutott. Mint írtam, az eloszlás mintázata kiegyenlített, mivel mind a középső decilisekben, mind a felső kvintilisben hasonló megoszlást találunk.

1. ábra



Összefoglalóan megállapíthatjuk, hogy a családi pótlék, az rgyt, valamint az adókedvezmény megoszlási mintázata egyértelműen a hozzáférési lehetőségek szerint alakul. Azaz, ezek az eloszlások is megerősítik azt a tapasztalatot, hogy a csoportosan célzott ellátások a horizontális méltányosságot tekintve a legmegfelelőbbek, míg a segély típusú ellátások, valamint az adórendszeren keresztüli ellátások egyes csoportokat preferálnak. Igaz e preferencia ellentétes előjelű.

### Többváltozós elemzés

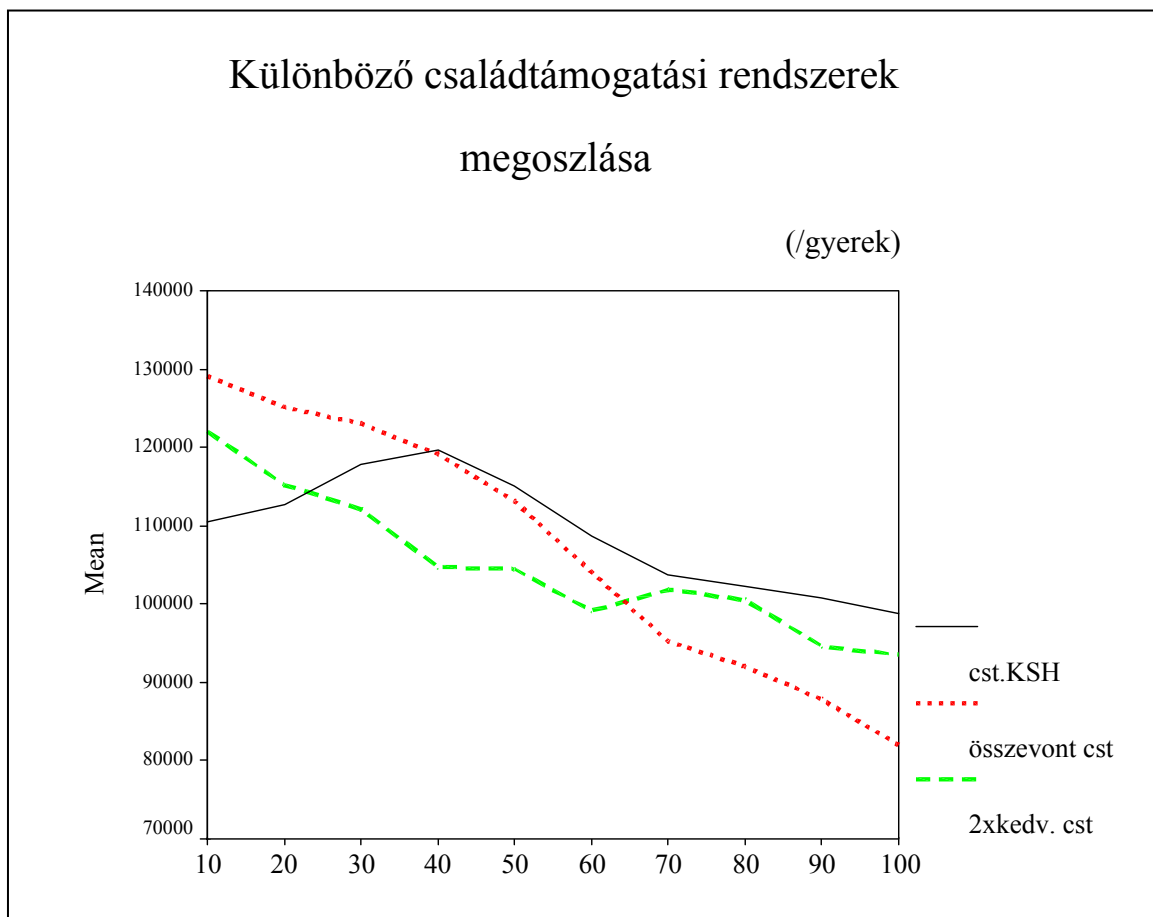
A 2. ábra a különböző ellátórendszerek eloszlását mutatja. Látszik, hogy míg a jelenlegi ellátórendszer (cst. KSH) hátrányosan érinti az alacsony jövedelmű gyermekes háztartásokat, addig a másik két mintázat e csoport számára kedvezőbb eloszlást jelent. *Egy kicsit részletesebben:*

A jelenlegi támogatási struktúra a középső jövedelmi csoportba tartozó (40-70 percentilis) gyermekes háztartások számára jelent előnyt. Ezzel szemben egyértelműen hátrányos az alsó negyedben élők számára.

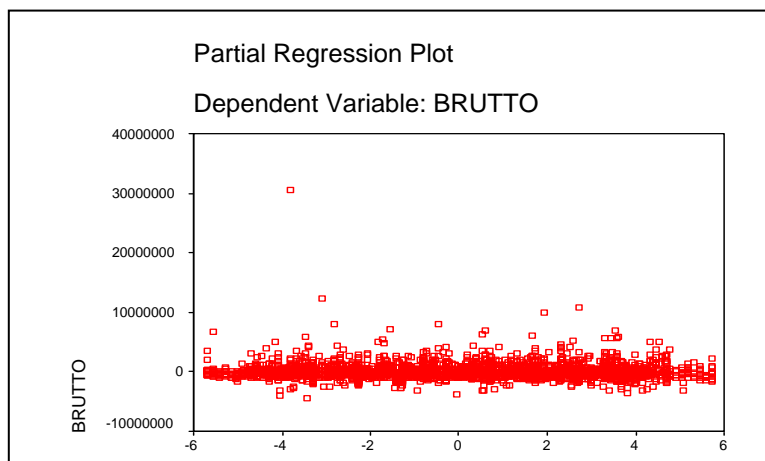
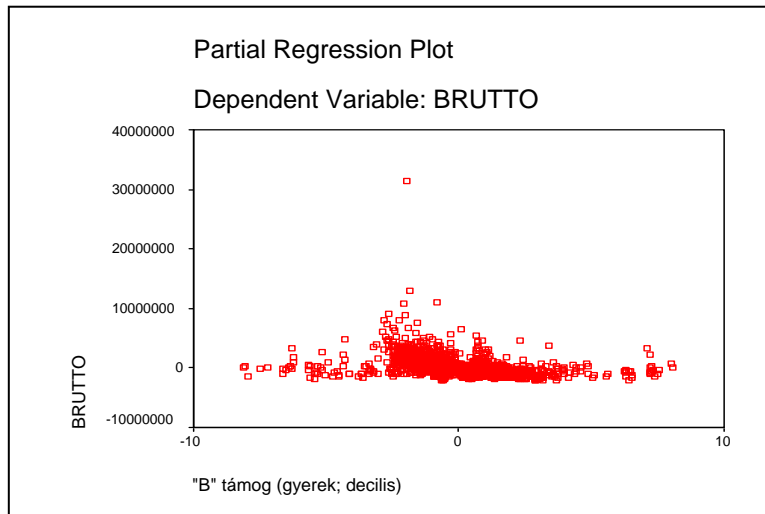
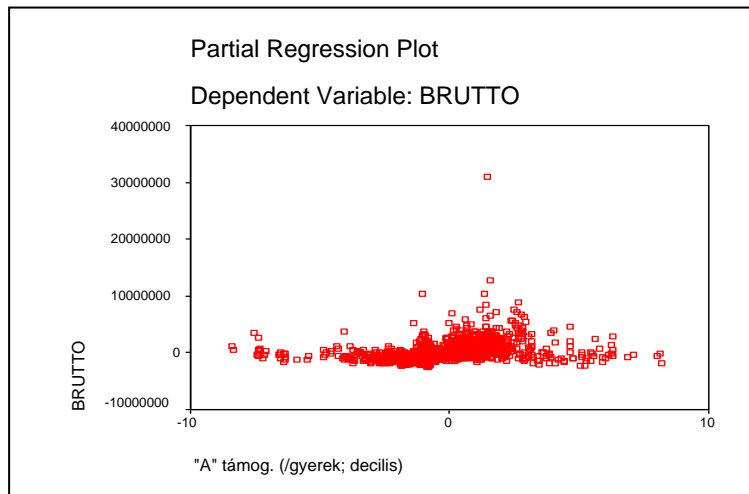
A másik két ellátórendszer a jelenlegi eloszlást kívánja korrigálni. Az összevont és megadóztatott családtámogatási rendszer megoszlása fordítottan arányos, azaz a jövedelem növekedésével az ellátás egy gyerekre jutó értéke csökken. Hasonló

megoszlást kapunk a másik struktúra esetében is, azzal a megszorítással, hogy ebben az esetben a megoszlási mintázat kevésbé meredek.

## 2. ábra



A lineáris regresszióanalízis magyarázó modellje hasonló következtetések levonását teszi lehetővé. Ugyanis a bruttó jövedelem hatásának erőssége alig különbözik a két ellátás vonatkozásában. Ebben a metszetben az összefüggés iránya eltérő. A jelenlegi támogatási rendszerben a jövedelem növekedésével csökken a támogatások összege (béta:  $-0,795$ ), míg az összevont családtámogatási rendszer esetében a béta értéke  $0,649$ , azaz a jövedelem növekedésével emelkedik az ellátás összege is. Az C típusú ellátórendszerben ('2xkedv. cst') más mintázatot kapunk, mivel a regressziós síknak csekély a meredeksége (béta érték  $-0,007$ ).



### 3. táblázat

*Különböző támogatási rendszerek átlagai*

	egy főre jutó br jöv alapján			fogyasztási egységre jutó br jöv		
	"A"	"B"	"C"	"A"	"B"	"C"
1	122 004	129 063	110 369	117 181	125 584	107 782
2	115 240	125 164	112 766	112 130	126 399	112 919
3	112 083	123 002	117 768	111 617	119 140	112 965
4	104 727	119 158	119 679	106 497	122 184	119 108
5	104 441	113 133	115 160	102 010	107 880	110 779
6	99 137	104 066	108 724	105 294	108 636	113 909
7	101 829	95 262	103 654	100 356	95 544	104 875
8	100 515	92 005	102 277	100 349	91 663	102 318
9	94 612	87 804	100 833	95 579	89 072	102 154
10	93 497	81 985	98 800	97 070	84 527	103 221

*Hogy melyik a jobb megoszlás? Erről nem lehet objektív ítéletet mondani, hiszen értékeállítódástól függően más-más lesz a válasz. Hozzám legközelebb az összevont családtámogatási rendszer áll, mivel ez képviseli leginkább a vertikális igazságosság elvét, ami egyben azt is jelenti, hogy ez a struktúra képes legjobban enyhíteni a szegénységet.*