

Tóth Zoltán

## Önkormányzati segélyezés

Az elemzés tárgya az önkormányzatok segélyezési tevékenysége. Az elemzés alapjául a KSH-nak az önkormányzatok szociális segélyezéséről szóló adatai és táblázatai szolgálnak 1997-től 2002 év végéig, valamint a PM-BM együttes rendeleteinek mellékletei.

Az elemzés szempontjából a segélyezett családok arányának van jelentősége és értelme, hiszen az alanyi jogon járó segélyezés az egyén jövedelmi viszonyain keresztül általában a családok és háztartások jövedelmi szintjéhez igazodik.

Így az elemzésre kerülő táblázatokban elsősorban a segélyezett családok aránya kerül bemutatásra, amely elsősorban a családok szintjére helyezi a hangsúlyt, vagyis az egyéni jogosultság után járó ellátások is a családi segélyként kerülnek beszámításra.

Az univerzális ellátások jogosultságának felmérése - néhány kivételtől eltekintve – főként a klasszikus segélytípusoknál alapvetően az önkormányzatok hatásköre. Egy segélyezési rendszer örök dilemmája, hogy az adott településen, az adott régióban a rászorultak körét az önkormányzat

- jól méri-e fel,
- tisztában van-e a lakosságot leginkább érintő szociális problémákkal,
- a település minden rászorultját részesíti-e-megfelelő ellátásban,
- ez az ellátás olyan mértékű-e, hogy javítani tud a segélyezett helyzetén,
- képes-e elegendő forrást biztosítani segélyezési stratégiájának megvalósításához?

A számba vett segélyeket – követve a KSH módszertanát - az alábbi fő típusokba csoportosíthatók:

### Jövedelemkiegészítő segélyek:

	Ki állapítja meg
gyermeknevelési támogatás	TÁH
munkanélküliek jövedelempótló támogatása	Önkormányzat
ápolási díj	Önkormányzat
rendszeres nevelési segély	Önkormányzat
rendszeres gyermekvédelmi támogatás	Önkormányzat
rendszeres szociális segély	Önkormányzat
időskorúak járadéka	Önkormányzat
aktív korúak szociális segélye	Önkormányzat

**Feladata:** hogy a családi jövedelem egy meghatározott szintje – jellemzően a mindenkori legkisebb öregségi nyugdíjminium, illetve annak 70 százaléka – alatt élőket támogassa.

### **Kiadáskompenzáló segélyek:**

	Ki állapítja meg
Lakásfenntartás (pénzben, természetben)	Önkormányzat
Közgyógyellátás	Önkormányzat
mozgáskorlátozottak támogatásai	Közigazgatási Hivatal

**Feladata:** alacsony jövedelmen belüli bizonyos kiadások magas arányának kompenzálása.

### **Átmeneti segélyek**

	Ki állapítja meg
átmeneti segély pénzben és kamatmentes kölcsön formájában	Önkormányzat
élelmiszersegély	Önkormányzat
tankönyvjuttatás	vegyes
gyermekintézmények térítési díjai	Önkormányzat
egyéb átmeneti segély	Önkormányzat
temetési segély pénzben és természetben	Önkormányzat
Köztemetés	Önkormányzat
rendkívüli gyermekvédelmi támogatás	Önkormányzat
+ önkormányzati rendeletből adódó támogatások	Önkormányzat

**Feladata:** rendkívüli élethelyzet, epizódyszerű problémák megoldásának segítése.

### **Családtámogatások**

#### **Formái**

- **nevelési ellátás**
- **gyermekgondozási támogatás**
- **anyasági támogatás**

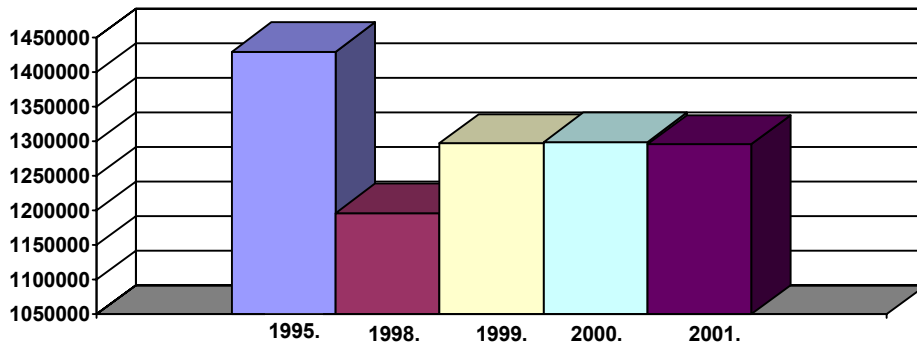
#### **Nevelési ellátás**

- családi pótlék
- iskoláztatási támogatás

Nevelési ellátás: A gyermek nevelési, iskoláztatási költségeihez az állam havi rendszerességgel járó családi pótlékot, vagy iskoláztatási támogatást nyújt. E két ellátási forma összefoglaló neve a nevelési ellátás.

Családi pótlék: a gyermek eltartása jogán járó szociálpolitikai ellátás, amely 1990. április 1-jétől 1996. március 31-ig alanyi jogon járt. 1996. április 1. és 1998. december 31. között a családi pótlék az egy, illetve kettő gyermeket nevelő családok esetében csak akkor járt, ha a tárgyévet megelőző naptári évre számított egy főre jutó havi jövedelem nem haladta meg a jogszabályban rögzített mértéket. Három és több gyermekest, illetve tartósan beteg gyermeket nevelők esetében az ellátás továbbra is alanyi jogon járt.

Ezt jól ábrázolja a következő diagram:



1999. január 1-jétől újra alanyi jogon jár a családi pótlék a még nem tanköteles, illetve a tartósan beteg, vagy súlyosan fogyatékos gyermek után. A tanköteles (6-16 éves), illetve a már nem tanköteles, de közoktatási intézményben tanuló 20 év alatti eltartott után a szülő iskoláztatási támogatásban részesül.

Családi pótlék azután a gyermek (személy) után jár, aki még nem tanköteles, illetve tartósan beteg vagy súlyosan fogyatékos, valamint a tankötelezettségre való tekintet nélkül a gyermekotthonban, a javítóintézetben nevelt, vagy a büntetés-végrehajtási intézetben lévő, gyermekvédelmi gondoskodás alatt álló gyermek (személy) után.

Aki tanköteles, illetve aki már nem tanköteles, de közoktatási intézmény (alap- vagy középfokú oktatási intézmény) tanulója és 20. életévét még nem töltötte be, iskoláztatási támogatásban részesül.

### Gyermekgondozási támogatás

- Gyermekgondozási díj (gyed)

A szülési szabadság lejártá után fizetés nélküli szabadságot igénybevevő szülőt illeti meg, gyermeke kétéves koráig. A gyed az igénybe vevő keresetéhez igazodó, táppénzszerű ellátás. Az 1998. április 15. és 2000. január 1-je között az ellátás folyósítása szünetelt.

- gyermekgondozási segély

A szülési szabadság lejártá után fizetés nélküli szabadságot igénybe vevő szülőt illeti meg. Támogatásra jogosult a szülő, a nevelőszülő, a gyám saját háztartásában nevelt gyermek 3. életévének betöltéséig, ha a gyermek tartósan beteg, illetve súlyosan fogyatékos, a gyermek 10. életévének betöltéséig; illetve jogosult a nagyszülő, a szülő jogán.

- gyermeknevelési támogatás

Támogatásra az a szülő, nevelőszülő vagy gyám jogosult, aki saját háztartásában három vagy több kiskorút nevel. A támogatás a legfiatalabb gyermek 3. életévétől 8. életévének betöltéséig jár.

### **Anyasági támogatás**

egyszeri pénzbeli juttatás, a szüléshez kapcsolódó kiadások fedezésére

A szülést követően az a nő jogosult, aki terhessége alatt legalább négy alkalommal – koraszülés esetén legalább egyszer – terhesgondozáson részt vett. Az anyasági támogatás a jogosultat akkor is megilleti, ha a gyermek halva született.

	Családi pótlékban részesült családok száma	Családi pótlékban részesült gyermekek száma	Iskoláztatási támogatásban részesült családok száma	Iskoláztatási támogatásban részesült gyermekek száma	Nevelési ellátásban részesült családok száma	Nevelési ellátásban részesült gyermekek száma	Gyermekgondozási díjat igénybe vevők száma	Gyermekgondozási segély igénybevevők száma	gyermeknevelési támogatást igénybe vevők száma
<b>1995</b>	1 429 500								
<b>1998</b>	1 196 200								
<b>1999</b>	1 297 306								
<b>2000</b>	593 633	785 167	706 187	1 367 440	199 820	2 152 607	54 007	192 838	52 572
<b>2001</b>	597 956	766 986	697 812	1 348 457	1 295 768	2 115 443	62 904	182 888	62 904

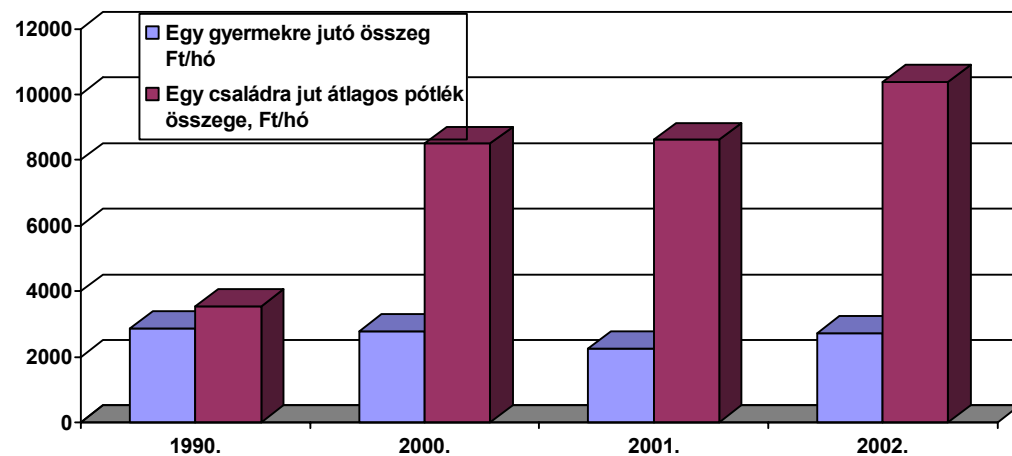
Forrás: KSH

### Nevelési ellátás

Megnevezés	1990	2000	2001	2002
<b>A nevelési ellátás összege</b>				
milliárd Ft	64,3	132,5	134,0	158,3
a GDP százalékában	3,1	1,0	0,9	0,9
<b>Az ellátásban részesülő</b>				
családok havi átlagos száma, ezer	1514,1	1299,8	1295,8	1269,4
gyermekek havi átlagos száma, ezer	2498,3	2152,6	2115,4	2267,9
gyermekek a 0-18 évesek százalékában	91,0	96,1	96,2	104,8
Egy családra jut átlagos pótlék összege, Ft/hó	3538	8496	8617	10391

1998-ig családi pótlék, 1999. októbertől 2002. november 8-ig a nevelési ellátás, amely a családi pótlék és az iskoláztatási támogatás együttes adatait tartalmazza

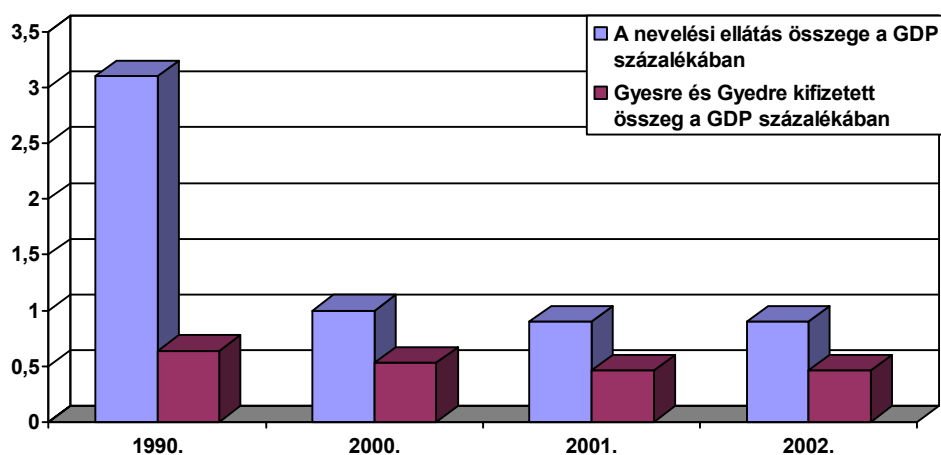
### Nevelési ellátás



Megnevezés	1990	2000	2001	2002
<b>Gyermekgondozási segély (gyes)</b>				
segélyre jogosultak				
tényleges száma, ezer fő	94,7	192,8	182,9	171,9
Kifizetett összeg, millió Ft	3754	38418	39109	40707
Egy főre jutó átlag, Ft/hó	3303	16601	17820	19734
<b>Gyermekgondozási díj</b>				
A díjban részesültek				
tényleges száma, ezer fő	155,0	54,0	62,9	70,0
Kifizetett összeg, millió Ft	9669	20381	29646	37807
Egy főre jutó átlag, Ft/hó	5198	31448	39274	45018
Gyesre és Gyedre kifizetett				
összeg a GDP százalékában	0,64	0,53	0,46	0,46

### A nevelési ellátások, illetve a Gyesre, Gyedre kifizetett ellátások a GDP százalékában

Megnevezés	1990	2000	2001	2002
A nevelési ellátások	3,1	1,0	0,9	0,9
Gyesre és Gyedre kifizetett összeg	0,64	0,53	0,46	0,46



### A szociális segélyek folyósítási idejére vonatkozó szabályozás 1990-től

**Munkanélküliek jövedelempótló támogatása:** 1995 nyara óta a segély folyósításának maximális ideje 2 év. 2000. május 1-jétől nem lehetséges új jogosultság megállapítása.

**Rendszeres szociális segély:** a feltételek fennállása esetén időkorlátozás nincs. Évente kerül felülvizsgálásra.

**Időskorúak járadéka:** a feltételek fennállása esetén időkorlátozás nincs. Kétévente kerül felülvizsgálásra.

**Lakásfenntartási támogatás:** a szociális törvény rendelkezése szerint a lakásfenntartási támogatás általános formáját egy évre állapítják meg az önkormányzatok. Mivel az ellátás szabályozásában a szociális törvény csupán kerettörvényként funkcionál, az önkormányzatok szabadon rendelkezhetnek a támogatás időtartamáról, illetve mértékéről.

**Rendszeres gyermekvédelmi támogatás (2002-ben kiegészítő családi pótlék):** évente kerül megállapításra, mértéke fix összegű, illetve a mindenkori legkisebb öregségi nyugdíjminimum meghatározott százaléka.

**Átmeneti segély:** a szociális törvény alapján nyújtják az önkormányzatok az időszakosan, illetve tartósan létfenntartási gondokkal küzdő személy részére. Mértéke, folyósítási ideje és szabályai önkormányzati rendeletről függő.

**Rendkívüli gyermekvédelmi támogatás:** szabályozása az átmeneti segélyhez hasonló.

**Közgyógyellátás:** háromféle (alanyi, normatív, méltányossági), alanyi jogon az igazolvány kibocsátásakor nincs mérlegelési lehetőség, a normatív és méltányossági közgyógyellátási

igazolvány folyósítási ideje általában egy év. Méltányossági megállapításnál az önkormányzatok rendeleteikben szabályozzák a feltételeket.

**Mozgáskorlátozottak támogatási formái:** gépkocsiszerzési és -átalakítási támogatás. A közlekedési támogatás és a parkolási engedély esetében a támogatás folyamatos. A feltételek fennállása esetén a támogatás folyamatos. Évente kerül felülvizsgálatra.

**Ápolási díj:** a feltételek fennállása esetén nincs időkorlátozás, két évente történik a felülvizsgálat.

## Szociális ellátások

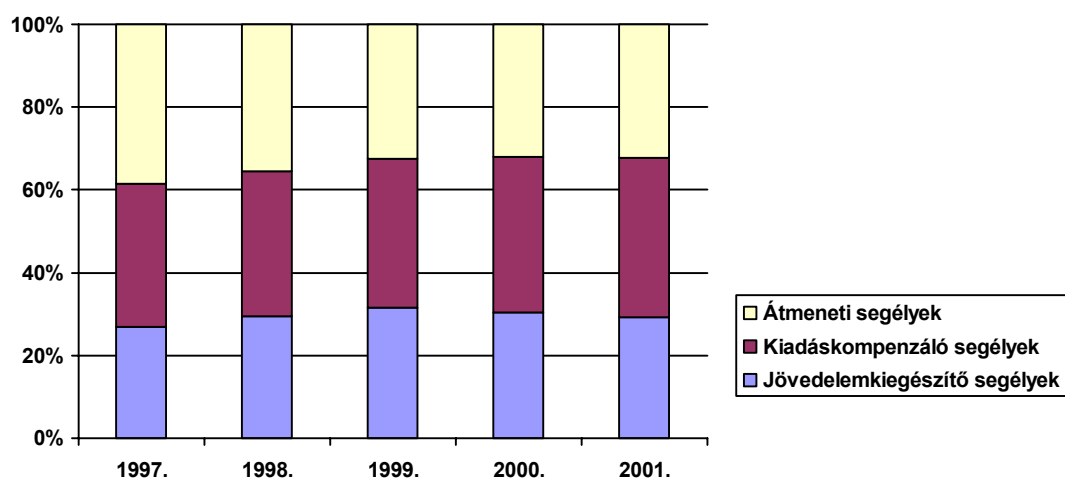
### A segélyezés kiterjedtsége:

Segélyezett háztartások

segélyezett ht-k aránya %	jöv.pótló	aktív rszs	időskorúak járadéka	rszs	lakásfenntartás - pénzben	rgyt
1999	14,5	2,2	0,5	1,3	13,6	26,8
2000	11,2	4,6	0,6	0,9	10,4	28,0

Az egyes segélycsoportokat vizsgálva látható, hogy a csoportokon belül a jövedelemkiegészítő támogatások aránya csökken, míg a kiadáskompenzáló támogatások aránya növekszik. Vagyis – jellegükből adódóan - azokban a támogatási formákban tapasztalható növekedés, amelyeknél az önkormányzatok a saját szabályozási keretükön belül tudnak támogatásokat nyújtani. Ebből következik az átmeneti típusú segélycsoport arányának csökkenése is, amely valószínűleg a célzottabb segélyezést teszi lehetővé.

Segélytípus	1997.	1998.	1999.	2000.	2001.
Jövedelemkiegészítő segélyek	10,2	12,0	12,3	10,9	10,5
Kiadáskompenzáló segélyek	13,0	14,2	14,0	13,4	13,8
Átmeneti segélyek	14,6	14,4	12,7	11,5	11,6
<b>Összesen</b>	<b>29,4</b>	<b>30,6</b>	<b>29,5</b>	<b>27,4</b>	<b>27,6</b>



A segélyezés kiterjedtsége azt jelenti, hogy az adott településen található háztartásoknak mekkora hányada segélyezett. Ez az információ a rászorulóknak számának legalább hozzávetőleges ismeretében hasznosul. A rászorultak száma viszont szorosan összefügg a lakosság koreloszlásával, a foglalkoztatottsági helyzettel, a térség gazdaságának állapotával. A vizsgált időszakban (1997-2001) 30% körül ingadozott a segélyezett családok aránya, ugyanakkor ez az arány némi csökkenést mutat. A csökkenés okai között szerepelhet a munkanélküliek jövedelempótló támogatásának megszűnése, amelynek következtében azonban megnövekedett az aktív korúak rendszeres szociális segélyének aránya. A két változás között nincs arányos összefüggés, hiszen a foglalkoztatási törvény változásával, a közmunka-típusú programok kibővülésével a közhasznú- és a közcélú foglalkoztatás aránya emelkedett.

A tárgyidőszakban a családok valamivel több, mint fele volt segélyezett. Az egyes segélytípusok összehasonlításakor megállapítható, hogy a kiadáskompenzáló és az átmeneti segélyek súlya meghaladja a jövedelemkiegészítő segélyekét. Ebből az a következtetés vonható le, hogy a családok nagyobb hányada nem azért válik segélyezetté, mert azt a jövedelmi helyzete tartósan indokolja, hanem mert rendkívüli élethelyzetbe került, átmeneti nehézségei támadtak, magas kiadásai merültek fel, vagy olyan társadalmi csoporthoz tartozik, amely univerzális támogatásban részesült. Ezen túlmenően itt jelenik meg az önkormányzatok saját támogatási rendszerének a hatása is, amely sok esetben eltér – az önkormányzatok teherbíró képességétől függően – a jövedelemkiegészítő segélyek kategóriájába eső támogatottak rászorultsági szintjétől.

Míg jövedelemkiegészítő segélyt évente a családok 10-12%-a kapott, kiadáskompenzáló és átmeneti támogatásban a családok 13-14%-a részesült.

Ennél részletesebb információkat az ún. segélykombináció-kategóriák kialakításával nyerhetünk, amelyek a fenti három segélytípus társításán alapulnak.

A következő táblázatból kitűnik, hogy a családok több mint fele részesült valamilyen típusú támogatási formában. Csak átmeneti vagy csak kiadáskompenzáló támogatást évente a családok 6-8%-a kapott, a vizsgált időszak egészében pedig közel 12%-a. Míg a jövedelemkiegészítő támogatási formák aránya csökken – az éves mindenkori nyugdíjminimum összege, illetve a mindenkori érvényes nyugdíjmelés közötti olló szűküléseként – addig az egyedi élethelyzetekhez kapcsolódó támogatások aránya növekszik.

Segélytípus	1997	1998	1999	2000	2001	1997-2001
<b>Összesen</b>	<b>29,4</b>	<b>30,6</b>	<b>29,5</b>	<b>27,4</b>	<b>27,6</b>	<b>53,3</b>
Csak jövkieg. segélyek	4,8	5,5	6,0	5,3	5,2	6,1
Csak kiadáskomp. segélyek	7,9	8,7	8,9	8,7	8,9	11,9
Csak átmeneti segélyek	7,5	6,5	5,4	4,8	5,0	12,3
Jövkieg. segélyek + átmeneti segélyek	3,1	3,6	3,4	3,1	2,8	6,7
Kiadáskomp. segélyek + átmeneti segélyek	2,6	2,6	2,3	2,2	2,4	7,4
Jövkieg. segélyek + kiadáskomp. segélyek	1,0	1,2	1,3	1,1	1,1	1,6
Mindhárom	1,4	1,7	1,6	1,3	1,4	5,3

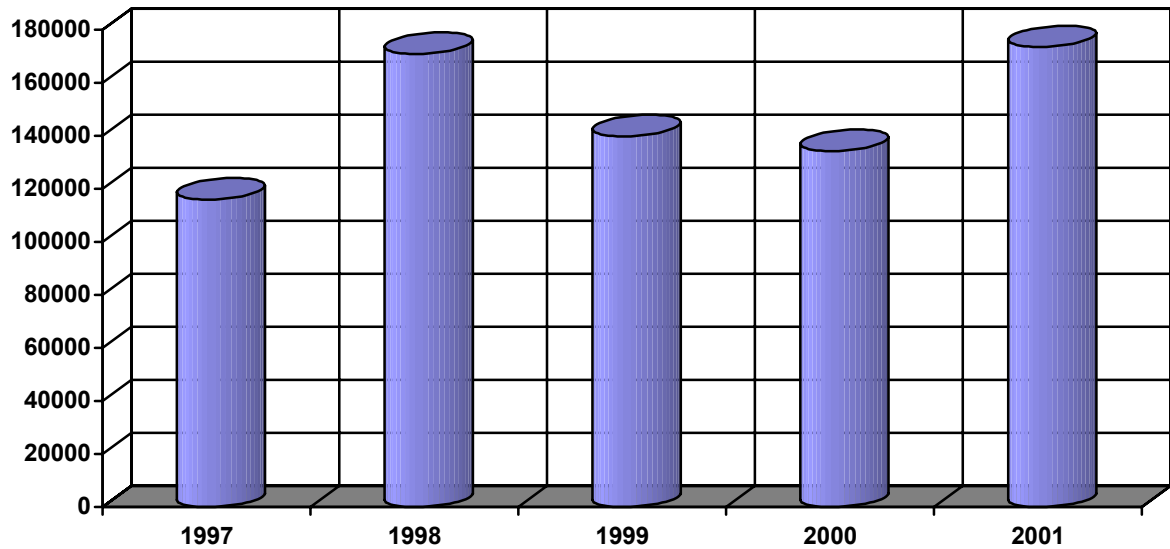
### Az egyes segélyfajtákban részesülő családok aránya a segélyezett családok körén belül %

segélytípus	1997	1998	1999	2000	2001
Gyermeknevelési támogatás	3,8	3,8	2,8	0,1	-
Munkanélküliek jövpótló támogatása	16,6	15,2	13,6	9,9	4,6
Lakásfenntartási támogatás	23,4	22,5	20,0	20,1	20,4
Ápolási díj	2,1	2,2	2,4	2,7	3,1
Átmeneti segély	54,6	45,2	39,6	37,3	40,3
Rendszeres gyermekvédelmi támogatás	5,1	23,3	27,1	27,8	27,4
Rendkívüli gyermekvédelmi támogatás	2,4	10,9	11,8	12,2	9,7
Közgyógyellátás	16,1	18,1	20,9	21,5	21,2
Időskorúak járadéka	-	0,5	0,6	0,6	0,5
Aktív korúak szociális segélye	-	1,4	1,9	4,0	7,0
Mozgáskorlátozottak támogatási formája	13,3	12,9	13,7	14,5	16,4
Rendszeres szociális segély	2,4	1,5	1,3	0,9	1,2

Az egyes konkrét segélytípusok vizsgálatánál jól látható az átmeneti segélyek rendkívül magas aránya. Az átmeneti segély feltételei a törvényi szabályozás tág lehetőségei miatt az önkormányzatok egyik legjellemzőbb diszkrecionális típusú támogatási formája. Mértékéből, és magas arányából jól látható, hogy a jövedelemkiegészítő segélytípusok feltételrendszeréhez képest a rászoruló családok aránya jelentősebb, mint amilyen arányban a jövedelemkiegészítő illetve kiadáskompenzáló támogatások elérik ezeket a családokat. Kiemelkedő még a közgyógyellátási támogatási forma kiterjedtsége, ami valószínűleg a méltányossági támogatások gyakorisága miatt magas.

### A segélyezett háztartások átlagos éves segélyösszege segélykombinációk szerint (Ft)

	Csak jövkieg. segélyek	csak kiadáskompenzáló segélyek	csak átmeneti segélyek	Jövkieg+átmeneti segélyek	kiadkomp+átmeneti segélyek	jövkieg+kiadkomp segélyek	mindhárom
<b>1997.</b>							116 016
<b>1998.</b>							170 856
<b>1999.</b>	82 208	8 167	11 647	112 014	28 111	105 057	139 930
<b>2000.</b>	79 579	8 007	11 734	107 604	27 008	104 767	134 259
<b>2001.</b>							173 496

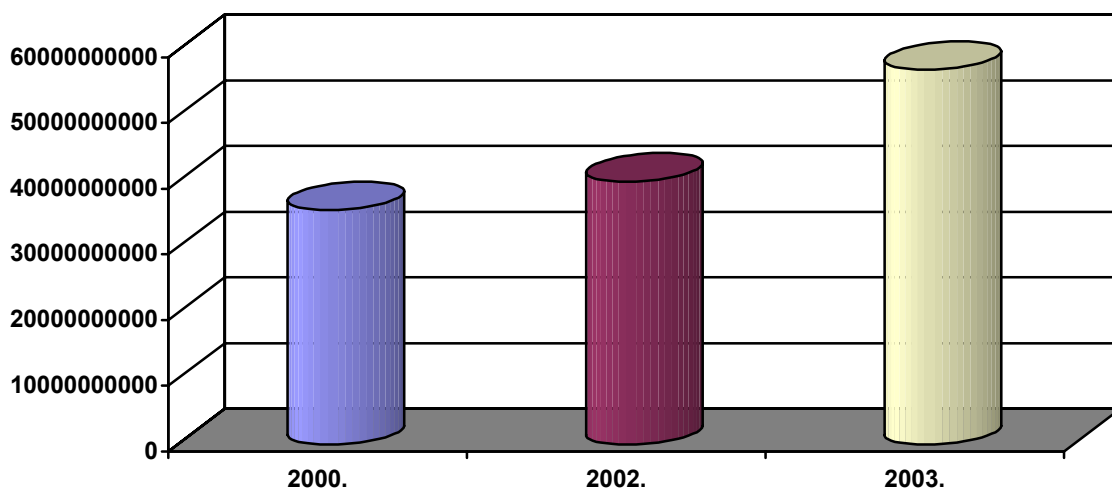


#### A segélyezett háztartások megoszlása háztartástag-szám szerint

	1 tagú	2	3	4	5 és több
1999	38,3	21,8	15,9	13,5	10,6
2000	35,8	21,9	16,4	14,3	11,4

PM-BM közös rendeletek a pénzbeli és természetbeni szociális és gyermekjóléti feladatok támogatására. (állami hozzájárulás Ft)

Év	Állami hozzájárulás
2000.	35 650 675 188
2002.	40 000 293 968
2003.	57 018 108 373

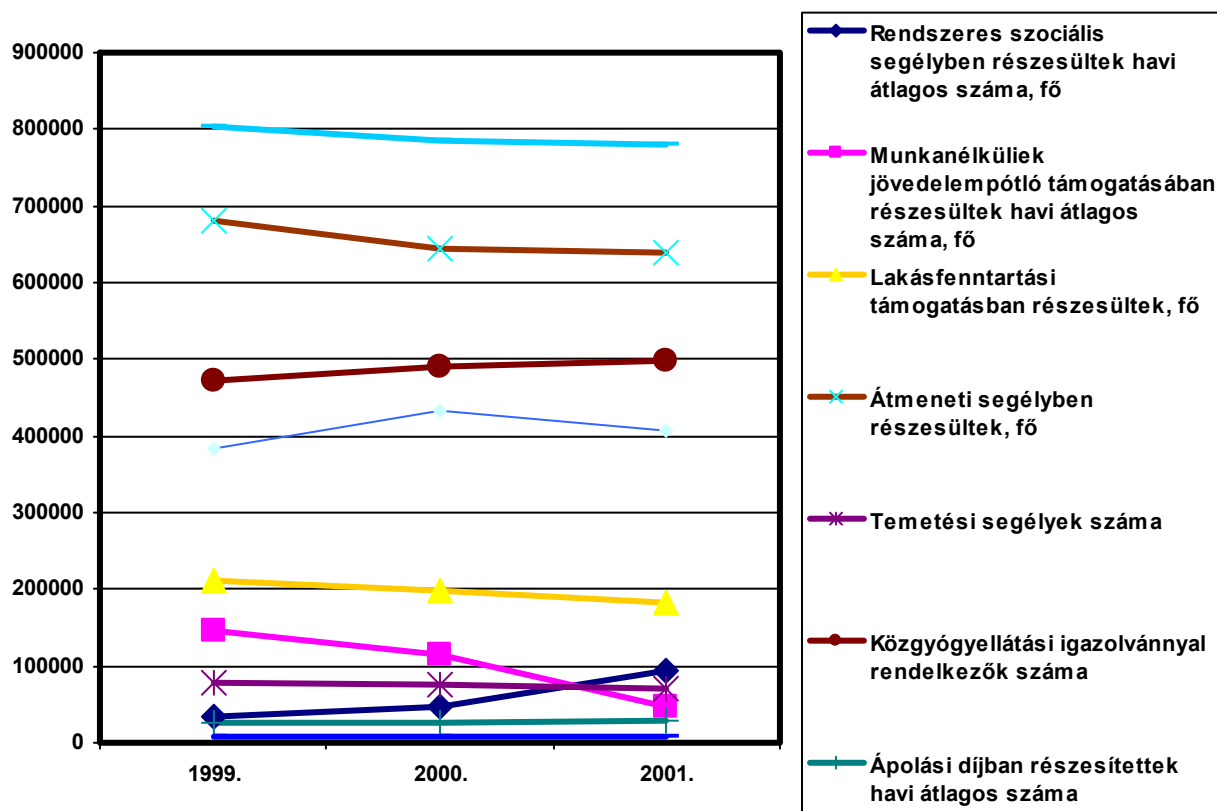


### Szociális segélyezés a támogatás formája szerint

Megnevezés	1990	1999	2000	2001
Rendszeres szociális segélyben részesültek havi átlagos száma, fő	46823	34480	47154	94779
egy főre jutó havi átlag, Ft	3209	10588	11056	13019
Munkanélküliek jövedelempótló támogatásában részesültek havi átlagos száma, fő	-	146056	115091	47222
egy főre jutó havi átlag, Ft	-	14703	16131	18220
Lakásfenntartási támogatásban részesültek, fő	-	211876	197032	183220
egy főre jutó átlag, Ft	-	17248	18022	19577
Átmeneti segélyben részesültek, fő	807836	681415	643366	639252
egy főre jutó átlag, Ft	2159	6410	6962	7146
Temetési segélyek száma	3187	78184	76672	70781
egy esetre jutó átlag, Ft	6259	11117	12155	13355
Köztemetések száma		5514	5860	5698
egy temetésre jutó összeg, Ft		41954	45409	43910
Mozgáskorlátozottak közlekedésével kapcsolatos támogatások				
gépkocsiszerzéshez, esetek száma		26067	24938	25495
gépkocsi-átalakításhoz, esetek száma		805	721	685
Egyéb közlekedési támogatásban részesültek száma, fő	39690	261753	267989	275343
egy főre jutó átlag, Ft	9693	8594	8617	9629
Közgyógyellátási igazolvánnyal rendelkezők száma		471758	489155	497423
Ápolási díjban részesítettek havi átlagos száma		25930	26866	29378
egy főre jutó havi átlag, Ft		12492	13551	15012
Időskorúak járadékában részesítettek havi átlagos száma		8598	8115	7747
egy főre jutó havi átlag, Ft		13698	14604	16314
rendszeres gyermekvédelmi támogatásban részesítettek havi átlagos száma		804095	786346	780296
egy főre jutó havi átlag, Ft		3119	3436	4193
Rendkívüli gyermekvédelmi támogatásban részesítettek száma		384051	432193	407232
egy főre jutó havi átlag, Ft		5688	5978	6358

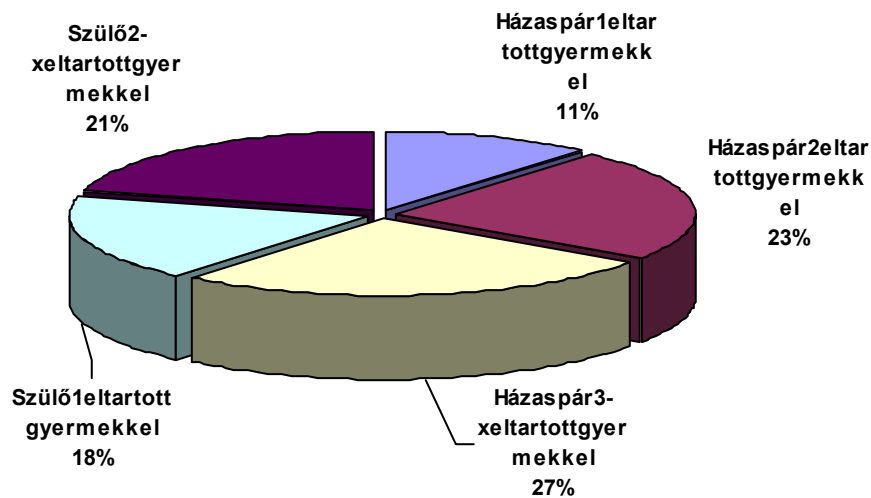
Megnevezés	1999.	2000.	2001.
Rendszeres szociális segélyben részesültek havi átlagos száma, fő	34 480	47 154	94 779
Munkanélküliek jövedelempótló támogatásában részesültek havi átlagos száma, fő	146 056	115 091	47 222
Lakásfenntartási támogatásban részesültek, fő	211 876	197 032	183 220
Átmeneti segélyben részesültek, fő	681 415	643 366	639 252
Temetési segélyek száma	78 184	76 672	70 781
Közgyógyellátási igazolvánnyal rendelkezők száma	471 758	489 155	497 423
Ápolási díjban részesítettek havi átlagos száma	25 930	26 866	29 378
Időskorúak járadékában részesítettek havi átlagos száma	8 598	8 115	7 747
rendszeres gyermekvédelmi támogatásban részesítettek havi átlagos száma	80 4095	786 346	780 296
Rendkívüli gyermekvédelmi támogatásban részesítettek száma	38 4051	432 193	407 232

A táblázat és a grafikon is szemléletesen mutatja, hogy az utóbi három évben a rendszeres szociális segélyben részesültek, és a közgyógyellátási támogatásban részesültek száma növekedett, illetve némi emelkedést mutat az ápolási segélyben részesültek száma. A rendszeres szociális támogatásban részesülők száma (biztosan) és az ápolási díjban részesülők aránya (valószínűleg) a munkanélküli jövedelempótló támogatási forma megszűnésének köszönhető. A közgyógyellátási támogatáson belül a méltányossági kérelmek pozitív elbírálása (önkormányzati diszkrecionális támogatás) lehet az oka a támogatási forma kismértékű növekedésének.



**Az1672-es OSAP sz. adatgyűjtés kifizetéseinek jogcím és háztartásszerkezet szerinti megoszlása 2002-ben  
A pénzbeli támogatási formák megoszlása családszerkezet szerint – a gyermekes háztartások arányában**

Háztartásszerkezet	Egyedülálló	Házaspár 1 eltartott gyermekkel	Házaspár 2 eltartott gyermekkel	Házaspár 3-x eltartott gyermekkel	Szülő 1 eltartott gyermekkel	Szülő 2-x eltartott gyermekkel	Összes Total
Gyermeknevelési támogatás	12		16	1199	19	324	2262
Munkanélküliek jövedelempótló támogatása	4638	1132	1602	800	781	413	15291
Ápolásdíj alanyi	3049	1310	1922	842	1100	769	32740
Ápolásdíj méltányos	4133	1529	1815	680	992	516	40164
Átmeneti segély pénzben	52061	2514	2930	2806	5065	3270	116692
Átmeneti segély kamatmentes kcsn	198	33	37	43	26	29	656
Temetési segély pénzben	5474	216	253	158	269	184	11524
Rendszeres szociális segély	6677	757	616	697	556	390	18544
Rendszeres nevelési segély	15	435	706	572	1747	1285	10340
Egyéb pénzbeli támogatás	8887	1129	1897	1545	2966	2410	30358
Lakásfenntartási támogatás pénzben	83608	9215	9967	5654	15331	10242	206935
Lakásfenntartási támogatás természetben	54209	2945	4760	4199	7855	5862	123522
Egyéb átmeneti segély	2769	638	1689	2605	883	1428	15432
Rendszeres Gyermekvédelmi támogatás	3330	62266	163156	196643	104455	149377	1009374
Rendkívüli gyermekvédelmi támogatás	352	2615	5874	8553	6761	9122	50148
Időskorúak járadéka	9911	63	13		27	13	14402
Aktívkorúak rendszeres szociális segélye	81824	16491	17930	14206	14312	7782	253080
<b>Total</b>	<b>321147</b>	<b>103288</b>	<b>215183</b>	<b>241202</b>	<b>163145</b>	<b>193416</b>	<b>1951464</b>



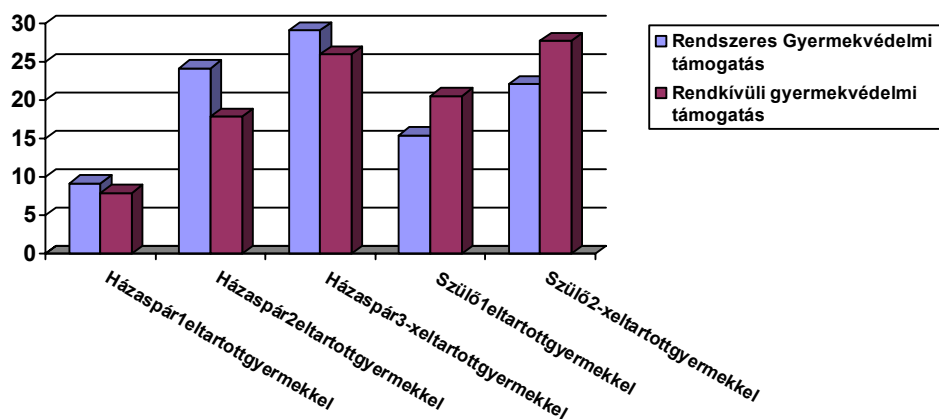
Az összes támogatott háztartás közül a gyermeket nevelő családok **46,95%**-a részesül valamilyen támogatási formában.

A gyermeket nevelő háztartásokon belül a támogatások a következőképpen oszlanak meg: legnagyobb arányban a 3 gyermekes családok, illetve az egyszülős, többgyermekes háztartások részesülnek támogatásban.

Csak a gyermekvédelmi támogatásokat összehasonlítva (rgyt, és rendkívüli):

A jövedelemhez kötött állami támogatás aránya természetesen a legtöbb gyermeket nevelő háztartásoknál a legnagyobb előfordulási arányú, azonban az alapvetően diszkrecionális rendkívüli gyermekvédelmi támogatásban legnagyobb mértékben az egyszülős háztartások részesülnek.

	Házaspár 1 eltartott gyermekkel	Házaspár 2 eltartott gyermekkel	Házaspár 3-x eltartott gyermekkel	Szülő 1 eltartott gyermekkel	Szülő 2-x eltartott gyermekkel
Rendszeres Gyermekvédelmi támogatás	9,21	24,14	29,09	15,45	22,1
Rendkívüli gyermekvédelmi támogatás	7,94	17,84	25,98	20,53	27,71

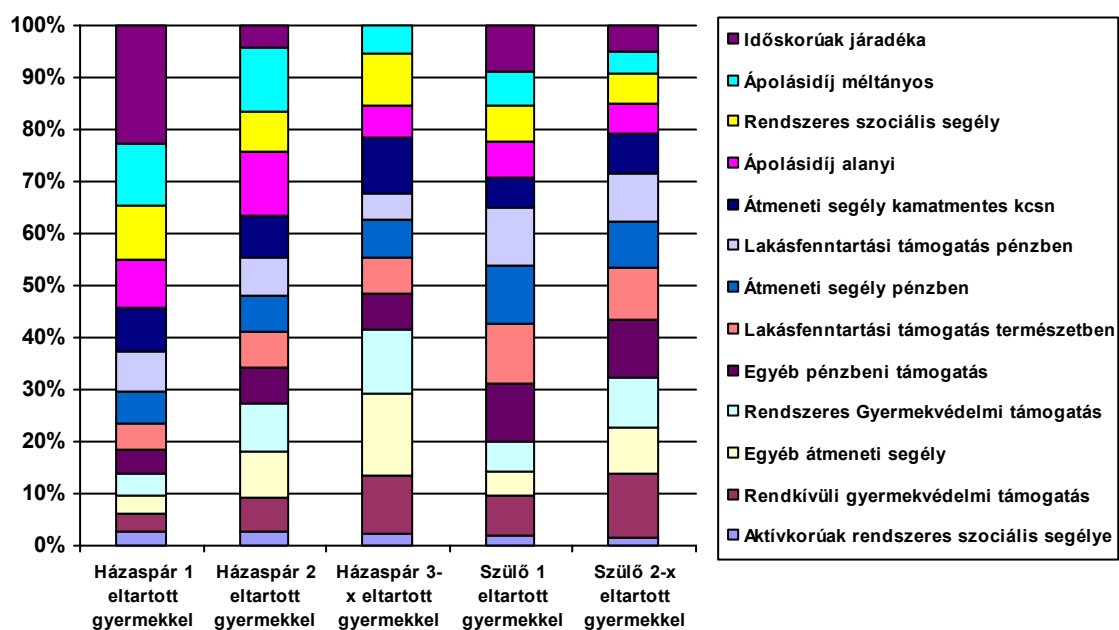


Pénzbeli támogatási formák aránya az összes támogatott háztartás alapján %:

Háztartásszerkezet	Házaspár 1 eltartott gyermekkel	Házaspár 2 eltartott gyermekkel	Házaspár 3-x eltartott gyermekkel	Szülő 1 eltartott gyermekkel	Szülő 2-x eltartott gyermekkel
Ápolásdíj alanyi	4	5,87	2,57	3,36	2,35
Ápolásdíj méltányos	3,81	4,52	1,69	2,47	1,28
Átmeneti segély pénzben	2,15	2,51	2,4	4,34	2,8
Rendszeres szociális segély	4,08	3,32	3,76	3	2,1
Egyéb pénzbeni támogatás	3,72	6,25	5,09	9,77	7,94
Lakásfenntartási támogatás pénzben	4,45	4,82	2,73	7,41	4,95
Lakásfenntartási támogatás természetben	2,38	3,85	3,4	6,36	4,75
Egyéb átmeneti segély	4,13	10,94	16,88	5,72	9,25
Rendszeres Gyermekvédelmi támogatás	6,17	16,16	19,48	10,35	14,8
Rendkívüli gyermekvédelmi támogatás	5,21	11,71	17,06	13,48	18,19
Időskorúak járadéka	0,44	0,09	0	0,19	0,09
Aktívkorúak rendszeres szociális segélye	6,52	7,08	5,61	5,66	3,07
<b>Total</b>	<b>5,29</b>	<b>11,03</b>	<b>12,36</b>	<b>8,36</b>	<b>9,91</b>

Pénzbeli támogatási formák aránya a gyermeket nevelő háztartásokban %:

Háztartásszerkezet	Házaspár 1 eltartott gyermekkel	Házaspár 2 eltartott gyermekkel	Házaspár 3-x eltartott gyermekkel	Szülő 1 eltartott gyermekkel	Szülő 2-x eltartott gyermekkel
Aktívkorúak rendszeres szociális segélye	6,52	7,08	5,61	5,66	3,07
Rendkívüli gyermekvédelmi támogatás	7,94	17,84	25,98	20,53	27,71
Egyéb átmeneti segély	8,81	23,32	35,97	12,19	19,72
Rendszeres Gyermekvédelmi támogatás	9,21	24,14	29,09	15,45	22,1
Egyéb pénzbeni támogatás	11,35	19,07	15,53	29,82	24,23
Lakásfenntartási támogatás természetben	11,49	18,58	16,39	30,66	22,88
Átmeneti segély pénzben	15,16	17,67	16,92	30,54	19,72
Lakásfenntartási támogatás pénzben	18,28	19,77	11,22	30,41	20,32
Átmeneti segély kamatmentes kcsn	19,64	22,02	25,6	15,48	17,26
Ápolásdíj alanyi	22,04	32,34	14,17	18,51	12,94
Rendszeres szociális segély	25,1	20,42	23,11	18,44	12,93
Ápolásdíj méltányos	27,64	32,81	12,29	17,93	9,33
Időskorúak járadéka	54,31	11,21	0	23,28	11,21



Csak a gyermekes háztartásokat vizsgálva, a különböző támogatási formák közül, kitűnik, hogy a rendszeres gyermekvédelmi támogatási forma nem képviseli a legmeghatározóbb támogatási arányt a családokban. Alapvetően az egyéb átmeneti segélyek, a lakásfenntartási támogatások képviselik a legnagyobb arányt.

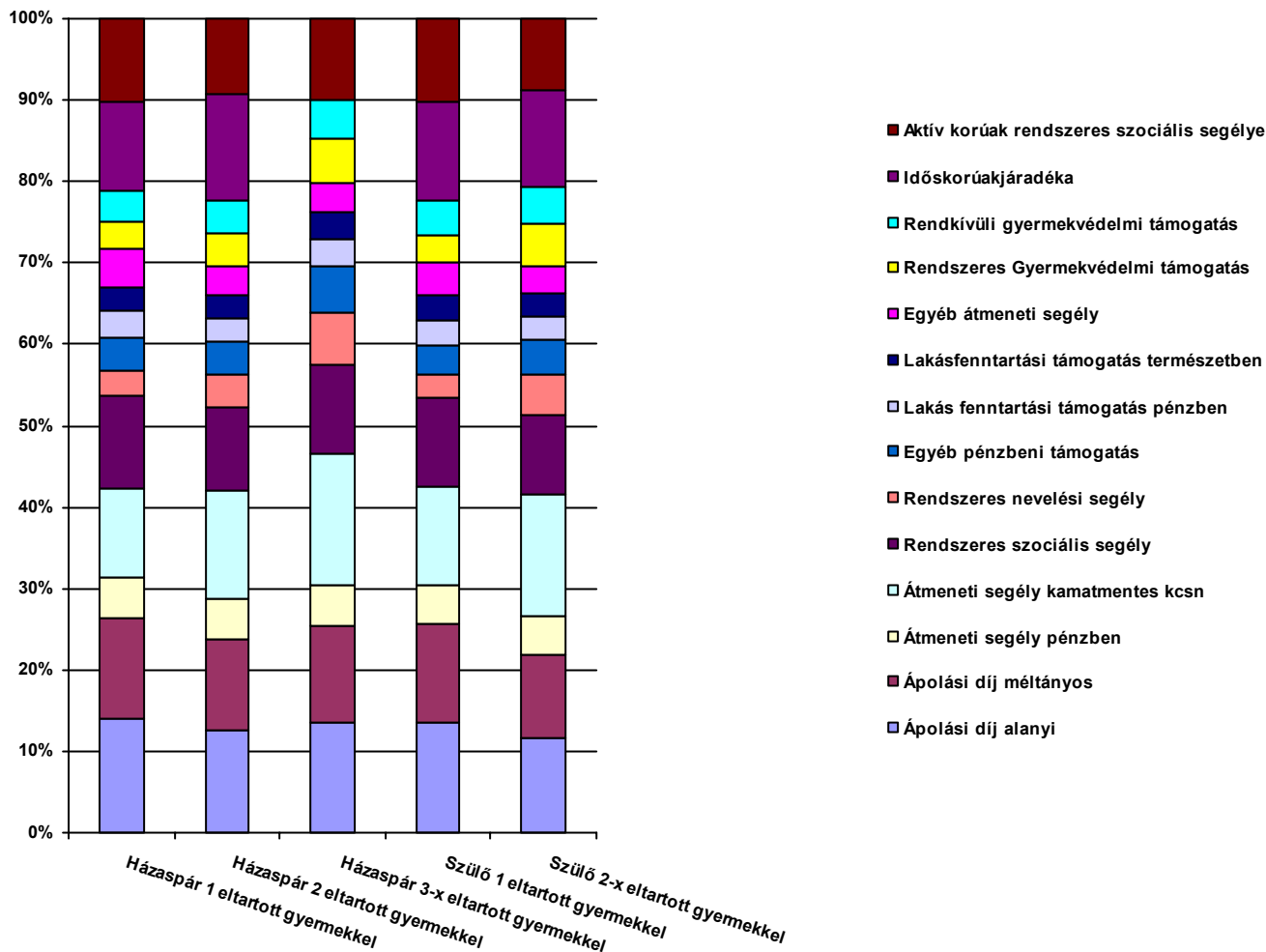
## Pénzbeli támogatások

	Házaspár 1 eltartott gyermekkel	Házaspár 2 eltartott gyermekkel	Házaspár 3-x eltartott gyermekkel	Szülő 1 eltartott gyermekkel	Szülő 2-x eltartott gyermekkel	Summa totál
Munkanélküliek jövedelem pótlótámogatása	16301458	23035980	11331736	10941464	5821842	214481523
Lakásfenntartásitámogatáspénzben	37797781	42225856	23991337	61990941	47243685	737961715
Ápolásidijalanyi	23775570	34188132	15138306	19542792	13790285	571147249
Ápolásidijmáltányos	24428346	28960353	10616097	15832473	8037164	621930646
Átmenetisegélypénzben	16090806	20623189	19086602	32758276	23081637	660271568
Átmenetisegélykamatmentesksn	462200	690000	915000	414000	664200	10601300
Temetésisegélypénzben	4081832	4517864	2860619	5003838	3426057	193904978
Rendszeresszociálissegély	11043951	8942503	10030009	8047957	5825901	270450850
Rendszeresnevelésisegély	17107173	4093341	4991144	6325815	9558998	60780331
Mozgáskorlátozottakgépkocsiszerzésitámogatása	6630003	5454512	900000	1200004	600002	96798186
Mozgáskorlátozottakgépkocsiatlakításitámogatása		30000	30000			240000
Mozgáskorlátozottakközlekedésitámogatása	10375750	9771125	4343424	5898663	3023125	302943547
Egyébpénzbenitámogatás	6156390	10405597	11583441	14086936	15733182	219111285
Lakásfenntartásitámogatástermészetben	10740536	18706366	18470021	30752586	25542975	457845671
Élelmiszersegély	1681376	2425015	6437507	4886298	5899091	67524882
Tankönyvjuttatás	457022	1829978	2712796	1305980	4111190	20119763
Gyermekintézményektértésidija	2680227	13734781	5942123	12003842	20504887	72669646
Egyébátmenetisegély	3924031	8703841	12890824	4928304	7233275	82293311
Temetésisegélytermészetben	15000	10000	42500	127500	42500	1948270
Köztemetés	123211	28349	114018	80485	27608	9249031
Parkolásiengedélymozgáskorlátozottaknak	0	0	0	0	0	1750
RendszeresGyermekvédelmitámogatás	268802994	937830469	1407987154	452135272	1144612608	6406980277
Rendkívüligyermekvédelmitámogatás	12573195	33265467	54122506	37114264	65152003	316470449
Gyermektartásidijmegelőlegezése	61985	626133	988911	9820236	12128575	35020408
Otthonteremtésitámogatás	0	6000	0		0	9000
Időskorúakjáraadéka	887707	239640		434610	237148	251598356
Aktívkorúakrendszeresszociálissegélye	219421261	235512335	187113801	191461741	103037155	3352339171
GroupTotal	681685697	1447879443	1832070464	928911936	1531580572	15137240579
TableTotal	681685697	1447879443	1832070464	928911936	1531580572	15137240579

## Egy főre jutó pénzbeli támogatások Ft/év

	Házaspár 1 eltartott gyermekkel	Házaspár 2 eltartott gyermekkel	Házaspár 3-x eltartott gyermekkel	Szülő 1 eltartott gyermekkel	Szülő 2-x eltartott gyermekkel
Ápolási díj alanyi	6049,76	4446,95	3595,8	8883,09	5977,58
Ápolási díj méltányos	5325,56	3989,03	3122,38	7980,08	5191,97
Átmeneti segély pénzben	2133,49	1759,66	1360,41	3233,79	2352,87
Átmeneti segély kamatmentes kcsn	4668,69	4662,16	4255,81	7961,54	7634,48
Rendszeres szociális segély	4863,03	3629,26	2878,05	7237,37	4979,4
Rendszeres nevelési segély	1310,89	1449,48	1745,16	1810,48	2479,64
Egyéb pénzbeli támogatás	1817,65	1371,32	1499,47	2374,74	2176,1
Lakás fenntartási támogatás pénzben	1367,26	1059,14	848,65	2021,75	1537,58
Lakásfenntartási támogatás természetben	1215,68	982,48	879,73	1957,52	1452,46
Egyéb átmeneti segély	2050,17	1288,31	989,7	2790,66	1688,44
Rendszeres Gyermekvédelmi támogatás	1439	1437,01	1432,02	2164,26	2554,19
Rendkívüli gyermekvédelmi támogatás	1602,7	1415,79	1265,58	2744,73	2380,76
Időskorúakjáraadéka	4696,86	4608,46	0	8048,33	6080,72
Aktív korúak rendszeres szociális segélye	4435,17	3283,77	2634,29	6688,85	4413,48

Feltűnő az egyszülős háztartásokban az egyfőre jutó jövedelmek mértéke. A gyermekekhez kapcsolódó támogatások nagyságrendje alacsony az egyéb támogatási formákhoz képest. A legmagasabb mértékű támogatási formák jellemzően az átmeneti típusú támogatási formák, illetve meghatározó az aktív korúak rendszeres szociális segélye.



## Összefoglalva

A szociális támogatások mindhárom csoportosításban (jövedelemkiegészítő, kiadáskompenzáló, átmeneti típusú segélyek) aránya és hatásossága nagymértékben függ a támogatott háztartás tagjainak számától.

Legmeghatározóbb a három támogatási csoportból az átmeneti típusú, illetve jövedelemkiegészítő támogatások aránya de ez azt jelenti, hogy ezen szelektív normatív ellátások közül is hozzáférhetőbb, és kiemelkedőbb mértékű az önkormányzatok teherviselésétől függő támogatási formák mértéke és aránya.

Lehetőségként felmerül a kiadáskompenzáló támogatások közül a lakáshoz, lakhatáshoz kapcsolódó támogatások esetében esetleg a fogyasztási egységre történő áttérés.

Az alapvetően állami normatívából fedezett támogatások szigorúbb feltételrendszere miatt a hozzáférhetőség és a mérték szempontjából szintén meghatározóbbak az önkormányzati típusú támogatási formák, illetve az egyéb – településenként esetlegesen eltérő feltételrendszerű – segélytípusok aránya és hatása.

A GDP arányán belül a szociális segélyezés nagyságrendje nem változik, ugyanakkor feltűnő a mindenkori legkisebb öregségi nyugdíjminimumhoz kötött ellátási formák arányának csökkenése (időskorúak járadéka, rgyt, ápolási díj stb.)

## Pénzbeli és természetbeni ellátások

Univerzális ellátások	Szelektív, normatív ellátások	Szelektív, diszkrecionális ellátások
<p><b>1998. évi LXXXIV. tv. a családok támogatásáról</b></p> <p><b>Családtámogatási ellátási formák</b> Cst. 5. § a) családi pótlék (6. §);</p>	<p><b>1998. évi LXXXIV. tv. a családok támogatásáról</b></p> <p><b>Családtámogatási ellátási formák</b> Cst. 5. § b) gyermekgondozási támogatás ba) gyermekgondozási segély (20. §), bb) gyermeknevelési támogatás (23. §); c) anyasági támogatás (29. §).</p> <p>1997. évi XXXI. tv. a gyermekek védelméről és a gyámügyi igazgatásról</p> <p>Rendszeres gyermekvédelmi támogatás</p> <p>Gyermektartásdíj megelőlegezése Otthonteremtési támogatás</p> <p><b>1993. évi III. tv. a szociális igazgatásról és szociális ellátásokról</b></p> <p>Időskorúak járadéka Rendszeres szociális segély Lakásfenntartási támogatás Ápolási díj</p> <p>A Ferencvárosi Önkormányzat Képviselőtestületének 23/2001.(IX.26.) sz. rendelete a gyermekjóléti és szociális ellátásokról</p> <p>Karácsonyi támogatás Lakásfenntartási támogatás Temetési segély</p>	<p><b>1993. évi III. tv. a szociális igazgatásról és szociális ellátásokról</b></p> <p>Átmeneti segély Temetési segély</p> <p><b>1997. évi XXXI. tv. a gyermekek védelméről és a gyámügyi igazgatásról</b></p> <p>Rendkívüli gyermekvédelmi támogatás</p> <p>Adósságkezelési támogatás</p>

### *Természetbeni ellátások*

<p><b>1993. évi III. tv. a szociális igazgatásról és szociális ellátásokról</b></p> <p>Lakásfenntartási támogatás Temetési segély</p>	<p>A Ferencvárosi Önkormányzat Képviselőtestületének 23/2001.(IX.26.) sz. rendelete a gyermekjóléti és szociális ellátásokról</p> <p>Tanszer-, tankönyvtámogatás Jogszolgáltatás Nyelvvizsga-támogatás Étkezési térítési díjkezdvevény Köztemetés Adósságkezelési támogatás Közgyógyellátás Szociális üdültetés</p>	<p>1997. évi XXXI. tv. a gyermekek védelméről és a gyámügyi igazgatásról</p> <p>Rendszeres gyermekvédelmi támogatás természetbeni ellátásként</p>
---	---	---

Négytagú család, két iskoláskorú gyermek, 50 nm<sup>2</sup>-es önkormányzati lakásban élnek

A szülők közcélú foglalkoztatásban vesznek részt minimálbéren  
szülők jövedelme: 86 700

Egy főre jutó jövedelem Nyugdíjminimum (100-125%)  
(nem jár rendszeres gyermekvédelmi támogatás)

I  
(Univ.= vastag                      Normatív =dőlt                      Diszkrec.= aláhúzott)                      **mértéke Ft-ban**

**Gyermekek jogcímén járó ellátások:**

• <b>családi pótlék</b>	<b>5 600*2*13</b>
• <i>iskoláztatási támogatás</i>	
• <i>rendszeres gyermeknevelési támogatás</i>	nem jár
• <i>Rendkívüli gyermekvédelmi támogatás (adható max.)</i>	<b>2*37 060</b>
<b>Összes pénzbeli támogatás:</b>	<b>219 720</b>

**Természetben nyújtott ellátások:**

• <b>Tanszer-, tankönyvtámogatás</b>	<b>6 000*2</b>
• <i>Gyermekintézményi étkezési térítési díjkedvezmény (50%)</i>	<b>3 100*2*9</b>
<b>Összesen:</b>	<b>67 800</b>

**Lakhatáshoz kapcsolódó támogatások:**

• <i>Lakásfenntartási támogatás (20%)</i>	<b>4360*12</b>
<b>Összesen:</b>	<b>52 320</b>

**Mindösszesen: 339 840 Ft/év**

**Egy főre jutó támogatás: 7080 Ft/hó**



<i>Támogatás</i>	<b>2 felnőtt, 2 gyerek egy főre jutó jöv. nyugdíjminimum 100-125%</b>	<b>2 felnőtt, 2 gyerek egy főre jutó jöv. nyugdíjminimum alatt</b>	<b>2 felnőtt, 3 gyerek egy főre jutó jöv. nyugdíjminimum 100-125%</b>	<b>2 felnőtt, 3 gyerek egy főre jutó jöv. nyugdíjminimum alatt</b>
<b>Családi pótlék</b>	5600*2*13	5600*2*13	7100*3*13	7100*3*13
<b>Rendszeres gyvt.</b>	0	4600*2*13	0	4600*3*12
<b>Rendkívüli gyvt. max.</b>	37060*2	37060*2	37060*3	37060*3
<b>Tanszer-, tankönyvtám.</b>	6000*2	6000*2	6000*3	6000*3
<b>Étkezési térítési díjkedv.</b>	3100*2*9	3100*2*9	3100*3*9	3100*3*9
<b>Lakásfenntartási tám.</b>	4360*12	6540*12	4360*12	6540*12
<b>Összesen</b>	<b>339 840</b>	<b>485 600</b>	<b>542 100</b>	<b>733 860</b>
<b>egy főre jutó támogatás Ft/hó</b>	<b>7 080</b>	<b>10 117</b>	<b>9 035</b>	<b>12 231</b>